

# FERÐAÞJÓNUSTA Í TÖLUM

## - September 2021

### Erlendir ferðamenn um Keflavíkurflugvöll

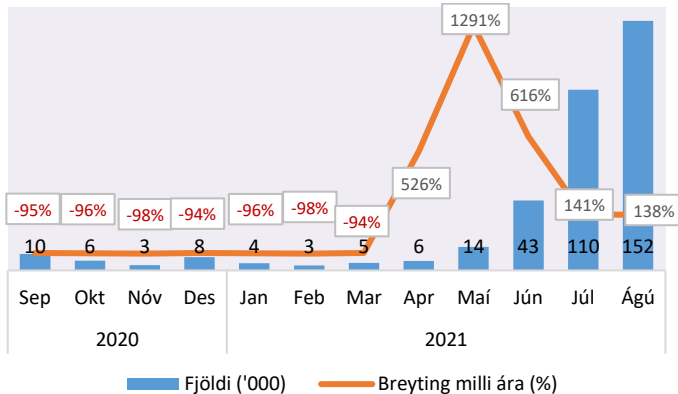
#### Brottfarir erlendra farþega september 2020 – ágúst 2021<sup>1</sup>

	% af brottförum	Fjöldi	Breyting síðustu 12 mán.*
<b>Heildarfjöldi</b>		<b>363.951</b>	<b>-65,5%</b>
<i>10 stærstu þjóðernin**</i>			
Bandaríkin	38,5%	140.046	-20,6%
Pólland	9,6%	34.931	-43,9%
Þýskaland	8,9%	32.460	-56,6%
Frakkland	4,5%	16.488	-69,6%
Bretland	4,4%	16.144	-91,6%
Ítalía	3,8%	13.750	-44,0%
Eystrasaltlöndin	3,1%	11.207	-56,9%
Danmörk	3,1%	11.134	-69,1%
Ísrael	2,5%	9.228	382,4%
Spánn	2,3%	8.460	-69,7%

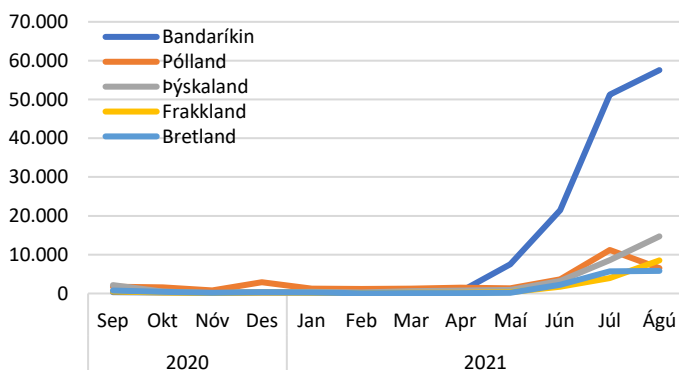
\*Samanburður tekur mið af tímabilinu september-ágúst 2019-20/2020-21.

\*\*Samanlagt voru tíu stærstu þjóðernin 80,7% af heild.

#### Brottfarir eftir mánuðum<sup>1</sup>



#### Brottfarir eftir mánuðum - Fimm\* stærstu þjóðernin<sup>1</sup>



\*Samanlagt voru fimm stærstu þjóðernin 65.9% af heild sept.'20- ágúst'21.

### Tilgangur Íslandsferðar og dvalarlengd ferðamanna

#### Megintilgangur september 2020 – ágúst 2021<sup>2</sup>

	Fjöldi*	% af ferðamönnum
Frí	327.920	-0,8%
Heimsókn til vina/ætt.	15.286	27,3%
Heilsutengt, nám o.fl.	5.823	-
Viðskiptatengt	8.371	-28,1%
Tímabundin vinna	3.276	28,6%
Dvöl án gistingar	3.276	125,0%

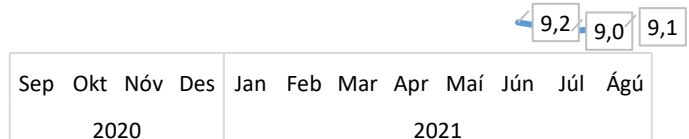
\*Fjöldatölur eru uppreiknaðar út frá talningum á Keflavíkurflugvelli.

#### Dvalarlengd ferðamanna september 2020 – ágúst 2021<sup>2</sup>

	Meðalfjöldi gistinotta	Breyting síðustu 12 mán.*
<b>Meðaldvalarlengd</b>	<b>9,1</b>	<b>37,9%</b>
Bandaríkin	8,1	39,7%
Pólland	8,3	12,2%
Þýskaland	11,0	25,0%
Frakkland	10,1	24,7%
Bretland	7,8	66,0%
Ítalía	10,9	22,5%
Eystrasaltlöndin	8,2	9,3%
Danmörk	9,9	35,6%
Ísrael	11,9	0,9%
Spánn	11,0	39,2%

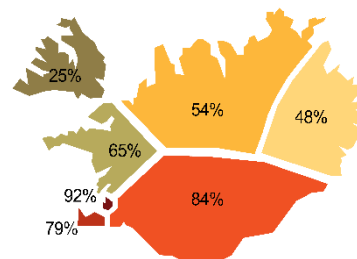
\*Samanburður tekur mið af tímabilinu september-ágúst 2019-20/2020-21.

#### Meðalfjöldi gistinotta ferðamanna eftir mánuðum<sup>2</sup>



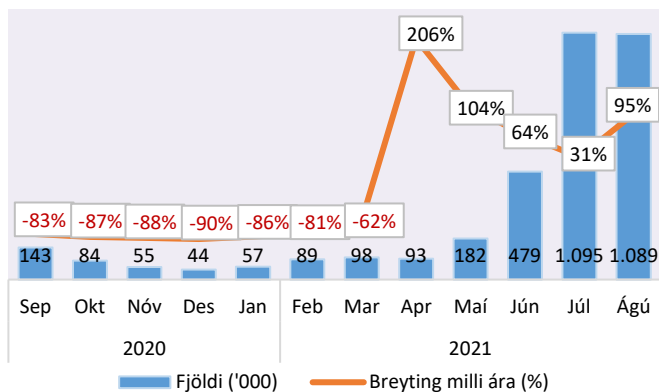
### Heimsóknir erlendra ferðamanna

#### Hvaða landsvæði heimsóttu erl. ferðamenn í júní-ágúst 2021<sup>2</sup>



## Gistinætur

### Skráðar gistinætur\* eftir mánuðum (september'20 – ágúst'21)<sup>3</sup>



\*Gistinætur Íslendinga og erlendra ferðamanna fyrir utan gistinætur sem ekki eru skráðar í gistináttgrunni Hagstofunnar.

### Skráðar gistinætur september 2020 – ágúst 2021<sup>3</sup>

	% af gistinóttum	Fjöldi gistinóttanna	Breyting frá fyrra ári*
<b>Gistinætur alls**</b>		<b>3.508.042</b>	<b>-34,7%</b>
Hótel	40,8%	1.429.634	-49,5%
Gistiheimili	17,3%	607.879	-26,0%
Önnur gisting	41,9%	1.470.529	-14,4%

\*Samanburður tekur mið af tímabilinu september-ágúst 2019/20 - 2020/21.

\*\*fyrir utan gistinætur sem ekki eru skráðar í gistináttgrunni Hagstofunnar.

### Gistinætur á hótélum september 2020 – ágúst 2021<sup>3</sup>

	% af hótél-gistinóttum	Fjöldi gistinóttanna	Breyting frá fyrra ári*
<b>Hótélætur alls**</b>		<b>1.429.634</b>	<b>-49,5%</b>
Ísland	44,6%	637.041	9,5%
Bandaríkin	24,4%	348.517	-38,4%
Þýskaland	6,4%	91.237	-53,6%
Bretland	3,6%	51.775	-88,7%
Ísrael	2,7%	38.924	538,2%

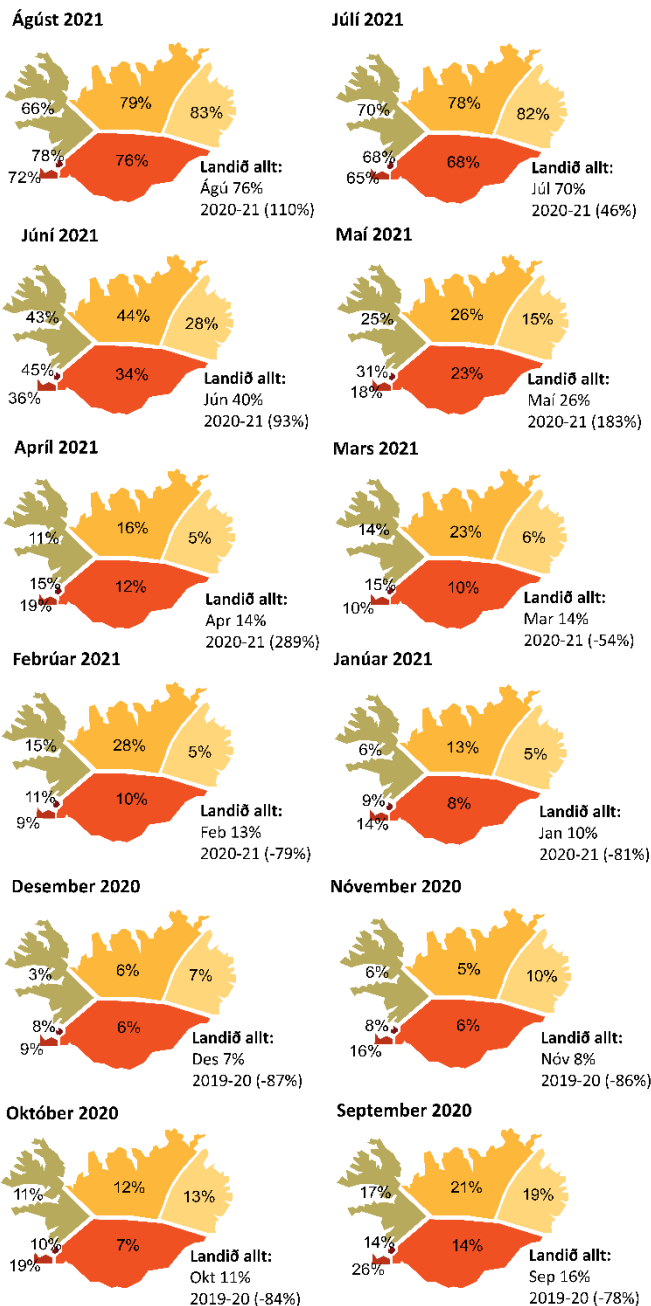
\*Samanburður tekur mið af september-ágúst 2019/20 - 2020/21.

\*\*Gistinætur fimm stærstu þjóðernanna voru 81,7% af hótélgináttum.

### Herbergjanýting á hótélum september 2020 – ágúst 2021<sup>3</sup>

	Landið allt		Höfuðborgarsvæðið	
	Nýting	Breyting frá fyrra ári	Nýting	Breyting frá fyrra ári
Sep'20	16,1%	-78,2%	13,8%	-82,4%
Okt'20	10,8%	-84,2%	10,2%	-86,8%
Nóv'20	8,2%	-85,8%	8,3%	-89,1%
Des'20	6,8%	-86,8%	7,7%	-88,9%
Jan'21	9,5%	-80,7%	9,4%	-85,9%
Feb'21	12,8%	-78,8%	10,9%	-86,3%
Mar'21	14,0%	-53,6%	15,4%	-59,7%
Apr'21	14,0%	288,9%	15,2%	406,7%
Mai'21	25,5%	183,3%	31,0%	496,2%
Jún'21	40,1%	92,8%	44,8%	273,3%
Júl'21	69,6%	46,5%	67,8%	96,0%
Ágú'21	76,3%	110,2%	78,0%	172,7%

## Herbergjanýting á hótélum eftir landshlutum<sup>3</sup>



## Heimildir

<sup>1</sup>Ferðamálastofa og Isavia: Brottfarartalningar á Keflavíkflugvelli 2019-2021. Um er að ræða talningu á farþegum á leið úr landi áður en komið er inn á brottfararsvæði og ber að skoða tölurnar með þeim fyrirvörum sem aðferðafræðin felur í sér. Talningarnar náðu yfir alla sem fóru í gegnum hefðbundna öryggisleit fram í september 2019. Frá og með október 2019 hefur verið byggt á úrtaksaðferð. Niðurstöður úr reglubundnum könnunum Isavia gefa til kynna að vægi tengifarþega og erlendra ríkisborgara búsettra héraendis til skemmri eða lengri tíma í brottfarartalningum sé breytilegt eftir árstíma. Það hefur verið á bilinu 5,3%-10,4% 2017-2018. Sjá frétt á [vef Ferðamálastofu](#).

<sup>2</sup>Ferðamálastofa: Landamærakönnun Ferðamálastofu og Hagstofu Íslands á Keflavíkflugvelli 2019-2020. Könnunin lá niðri á tímabilinu apríl-júní 2020, og á tímabilinu september 2020 til maí 2021 vegna Covid.

<sup>3</sup>Hagstofa Íslands: Gistinóttatalningar 2019-2021. Um er að ræða bráðabirgðatölur fyrir 2021. Með skráðum gistinóttum er átt við gistinætur hjá rekstraraðilum sem eru skráðir í gistináttgrunni Hagstofunnar.